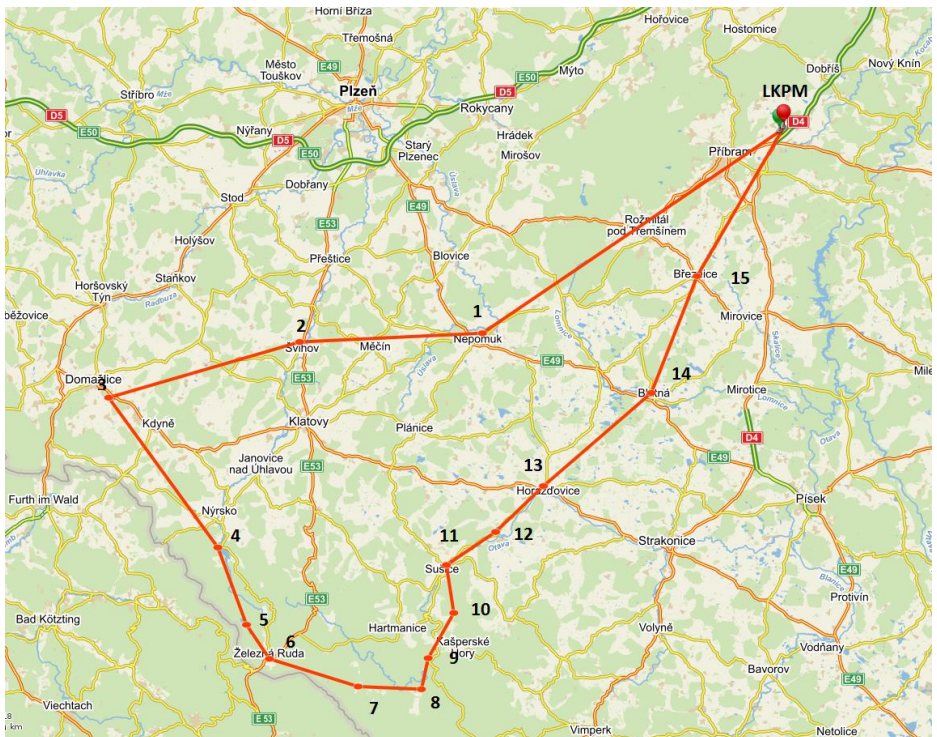


# III. slet letadel WT-9 na Příbrami

27.5.2017 – trasa společného výletu (aktualizovaná verze k 23. 5. 2017)

## 3<sup>rd</sup> Annual Dynamic WT-9 Fly-In @ LKPM

May 27<sup>th</sup>, 2017 – Air Trip Plan (updated version as of May 23<sup>rd</sup>, 2017)



## 1/ ZELENÁ HORA U NEPOMUKU – GREENMOUNTAIN CASTLE

GPS: N 49°29.80425', E 13°34.88557'



V dějinách českých zemí je jen málo míst, která by měla podobný význam v naší historii. Jméno Zelené Hoře dala sama svatovojtěšská legenda. V minulosti byla obývaná předními šlechtici z rodu Švambersků, Šternbersků či Martiniců, hostila vzácné návštěvy, uchovávala českou

Svatováclavskou korunu, či je spojena s takovými událostmi, jako je Jednota zelenohorská, Rukopis zelenohorský nebo Jednotky Pomocných technických praporů – Černí baroni, které mají svůj nezpochybnitelný odkaz a celonárodní význam a byl zde natočen stejnojmenný film.

**EN** In the history of the Czech lands are only a few places that would be of similar importance in our history. The name Green Mountain gave herself Svatovojtěšská legend. Big hradolog Augustin Sedláček called it a typical Czech castle paved nature and human skills. In the past, inhabited by prominent nobles of the House Švambersks, Šternbersks or Martinitz, hosted a rare visit, kept the Czech St. Wenceslas crown, or is associated with such events, like the Unity Zelenohorská, Zelená manuscript or Units Auxiliary Technical Battalions - Black Barons, who have their unquestionable link national importance. Stories emanating from the history of the building became the inspiration for an entire generation of various artists.

## 2/ VODNÍ HRAD ŠVIHOV – ŠVIHOV CASTLE

GPS: N 49°28.73598', E 13°17.09768'



Hrad Švihov nechal zbudovat na konci 15. století královský sudí Půta Švihovský, jeden z nejvýznamnějších mužů rodu Rýzmberků. Hrad Švihov byl od první

myšlenky komponován jako umělý ostrov. Budovy v centrální dispozici tvořily jádro hradu s paláci, kaplí a schodišťovou věží a uzavíraly tak čtverhranné vnitřní nádvoří. Chráněny byly pásem vnitřních hradeb se čtyřmi nárožními baštami a prvním vodním příkopem. Tato druhá stavební fáze byla však dokončena až po Půtově smrti (1504), tedy již na počátku 16. století. Na dostavbě se výrazně podílel i známý pozdně gotický architekt Benedikt Ried (Rejt). Oba vodní příkopy byly napájeny vodou z řeky Úhlavy.

**EN** Švihov castle was founded in 1480 by Půta of Švihov, the judge royal of Bohemia and one of the most influential men in the country. The castle sits in a flat watery river valley and was designed as a moated fortress on an artificial island. The buildings of the inner castle that include both palaces, the chapel and the main entrance tower hide a quadrangular inner courtyard. These core buildings were surrounded by a ring of inner defensive walls with four corners marked by bastions and further strengthened by the first moat. Both moats were supplied by the river Úhlava flowing eastward of the castle's site. Nevertheless, Půta did not live to see the boast of all his castles completely finished as he died in 1504.

### 3/ DOMAŽLICE

GPS: N 49°26.42028', E 12°55.76295'



Pohraniční a kdysi též královské město Domažlice se sousedním Chodskem patří k turisticky nejatraktivnějším místem západních Čech. Bohatou historií kraje zde

působivě dotváří klidná a průmyslem nedotčená krajina Českého lesa. Regionem dnes, stejně jako v dávné minulosti, prochází důležitá mezinárodní komunikace, která po staletí spojuje území Bavorska s českým vnitrozemím.

**EN** Borderland and also the ex-royal town of Domažlice is one of the most attractive tourist destinations in Western Bohemia. The rich history of the region is impressively shaped by the calm and industrially untouched landscape of the Bohemian Forest. Today, as well as in the past, the region has undergone important international communication that has linked the Bavarian territory to the Czech inland for centuries.

#### 4/ VODNÍ NÁDRŽ NÝRSKO – WATER DAM NÝRSKO

GPS: N 49°15.62992', E 13°8.73698'



Nádrž byla vybudována v letech 1964-1969. Hráz je balvanitá s návodním železobetonovým těsnícím štítem, dlouhá 320 m a vysoká 35 m ode dna nádrže. Plášť je opatřen betonovou patkou založenou ve

skále. Vzdušná strana hráze je zatravněna a osázena okrasnými dřevinami. Hráz tak dobře zapadá do okolní krajiny. Zatopená plocha nádrže činí 141,59 ha.

**EN** The reservoir was built between 1964 and 1969. The dike is bouldered with a reinforced concrete sealing shield, 320 m long and 35 m tall from the bottom of the tank. The cloak is provided with a rock foundation made of rock. The air side of the dam is grassed and planted with ornamental trees. The dike fits well into the surrounding countryside. The frozen area of the reservoir is 141.59 ha.

## 5/ ČERNÉ A ČERTOVO JEZERO – BLACK LAKE, DEVIL'S LAKE

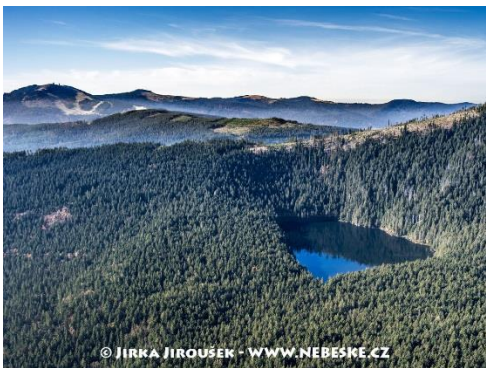
**Černé jezero** – GPS: N 49°10.87445', E 13°10.95018'



(někdy též *České, Bystřické* nebo *Dešenické*) je největší (18,4 ha), nejhlubší (40,6 m) a nejnižše položené (1008 m n. m.) jezero na české straně Šumavy. Tmavé zbarvení

hladiny jezera je způsobeno odrazem okolních hustých lesů a cca 9 metrovou vrstvou kalu, který je tvořen pylem z okolních jehličnanů, ukládajícím se zde několik tisíciletí. Nad Černým jezerem se vypíná 320 metrů vysoká Jezerní stěna. Černé jezero nemá žádný viditelný přítok. Napájí ho četné podzemní prameny, vyvěrající při úpatí Jezerní hory. Voda z jezera odtéká Černým potokem do Úhlavy, která pak ústí do Berounky. Ta se pak dále vlévá do Vltavy, Vltava do Labe, která odvádí vody do Severního moře.

**Čertovo jezero** – GPS: N 49°9.96862', E 13°11.95320'



je se svojí rozlohou 10,3 ha druhé největší ledovcové jezero v České republice. Leží v nadmořské výšce 1028 m, hluboké je místy až 37 metrů. Nad západním a severozápadním břehem jezera ční 313 m vysoká stěna Jezerní hory. Čertovo jezero je napájeno

dvěma malými potůčky. Vody Čertova jezera odvádí Jezerní potok do Železného potoka. Ten dále ústí do řeky Řezná, která se vlévá do Dunaje a ten odvádí vody až do Černého moře.

## Elektrárna Černé jezero – technická památka



V letech 1929-30 byla hluboko pod hrází Černého jezera postavena první přečerpávající vodní elektrárna na území *Československa*. Elektrárna je doposud v provozu, se zachovalým původním zařízením. Technická památka.

**EN Black Lake** - in the Bohemian Forest is the largest (18,4 ha), and deepest (40,6 m) natural lake in the Czech Republic. The dark color of the lake is caused by the reflection of surrounding dense forests and about 9 meters of sludge, which is made up of pollen from surrounding conifers, deposited here for several millennia. The Black Lake has no visible inflow. It is powered by numerous underground springs, rising at the foot of the Jezerní Mountain. The water from the lake flows through Černý potok to Úhlava, which then flows into Berounka. It then flows into the Vltava River, the Vltava River to the Elbe, which drains the waters to the North Sea.

**Devil's Lake** is with its area of 10.3 ha the second largest glacier lake in the Czech Republic. It lies at an altitude of 1028 m, the depth is sometimes up to 37 m. Above the west and northwest shores of the lake there is a 313-meter-high wall of Jezerní hora. Devil's Lake is powered by two small streams. The waters of Devil's Lake take Lake Jezerní potok to Železný potok. It goes on to the river Řezná, which flows into the Danube, and it flows to the Black Sea.

**Black lake power plant** – between 1929 and 1930, the first pumping hydroelectric power plant on the territory of Czechoslovakia was built beneath the Black Lake dam. The power station is still in operation, with its original equipment preserved. Technical monument.

## 6/ ŽELEZNÁ RUDA

GPS: N 49°8.28933', E 13°13.89302'



Železná Ruda leží na samé hranici České Republiky, na Šumavě. Spíše než železnou rudou, která mu dala jméno, proslula jako centrum rekreace s několika ski areály a mnoha kilometry běžkařských tras patří

Železnorudsko k největším střediskům zimních i letních sportů a rekreace na Šumavě. Spolu se sousedním německým Bayerisch Eisensteinem vytváří jedno z největších mimoalpských center rekreace a turistiky ve střední Evropě s pestrou nabídkou služeb pro rekreanty ve všech ročních obdobích.

EN Železná Ruda lies on the very border of the Czech Republic, in Šumava. Rather than the iron ore, which gave it its name, renowned as a center of recreation with several ski resorts and many kilometers of cross-country skiing trails, Železnorudsko is one of the largest centers of winter and summer sports and recreation in Šumava. Together with the neighboring German Bayerisch Eisenstein, one of the largest outdoor resorts in Central Europe for recreation and tourism is created with a wide range of services for holiday makers in all seasons.



## 7/ PRÁŠILY

GPS: N 49°6.28042', E 13°22.64247'



Tato horská ves (původní název Gattermayerova huť) vznikla při sklárně v polovině 18. století. Místní sklářské hutě se specializovaly na výrobu zrcadlového skla a jejich provoz skončil roku 1824. Areál sklárny pak sloužil jako výrobní ručního papíru, která v roce 1933

vyhořela (ruční papír, který se zde vyráběl, byl dodáván pro prezidentskou kancelář). V období komunistické vlády byla obec pro veřejnost uzavřena. Z místních částí tak zůstalo zachováno jen samotné sídlo Prášily, okolní samoty a osady zanikly. V 90. letech 20. století byl vojenský prostor zrušen a oblast byla opět zpřístupněna. Turistické trasy odtud vedou hlavně k jezeru Laka, Prášilskému jezeru a na Poledník (1315 m) s rozhlednou.

EN This mountain village was founded near to a glass factory in the middle of the 18<sup>th</sup> century. The local glassworks specialized in the production of mirror glass and their operation ended in 1824. The glassworks area then served as a handmade paper mill burned in 1933 (the handmade paper produced here was delivered to the presidential office). During communist rule, the area was closed to the public. The only parts of Prášily were preserved from the local parts, the surrounding solitude and settlements extinct. In the 1990s, the military area was abolished and the area was re-opened. Hiking trails lead mainly to Lake Laka and Poledník (1315 m) with a lookout tower.

## 8/ POLEDNÍ HORA (POLEDNÍK)

GPS: N 49°3.84815', E 13°23.73655'



Na vrcholu Poledníku se nacházela za dřívějšího režimu významná součást pohraniční stráže. Odposlouchávací a monitorovací radiocentrum a taktéž stanoviště sledování leteckého provozu v okolí hranice. Po revoluci zde byla z bývalé roty vybudována rozhledna, které je oblíbeným cílem turistů. Pod Poledníkem směrem do vnitrozemí se

nachází další ze šumavských jezer, jezero Prášílské. Pod 150 m vysokou karovou stěnou se rozprostírá 280 m dlouhá a 180 m široká vodní plocha o rozloze 3,7 ha a obvodu 730 m. Jezero dosahuje největší hloubky 14,9 m a jeho voda je odváděna Jezerním potokem do Křemelné.

**EN** At the top of the Poledník, under the former regime, a significant part of the border guard was located. A listening and monitoring radiocentre, as well as an air traffic monitoring station in the vicinity of the border. After the revolution, a tower was built from the former company, which is a favorite destination for tourists. Beneath the Poledník in the interior there is another of the Šumava lakes, Lake Prášílská. The 280 m long and 180 m wide water area with an area of 3.7 hectares and a 730-meter high watercourse lies below the 150 m high karst wall. The lake reaches the highest depth of 14.9 m and its water is drawn through the Jezerní potok to Křemelná.

## 9/ SRNÍ, KAŇON VYDRY

GPS: N 49°5.23917', E 13°28.84345'



SRNÍ – původně dřevařská osada byla založena v roce 1727. Svůj název „Srní“ (Rehberg) získala osada díky hojnému výskytu srnčí zvěře. V Srní a okolí se natáčely filmy s Tomášem Holým – Pod jezevčí skálou, Na pytlácké stezce a Za

trnkovým keřem. Nad Srním se nachází akumulční vodní nádrž přečerpávací vodní elektrárny Čeňkova Pila. Pod Srním se nachází kaňon řeky Vydry s korytem, které je plné balvanů. Jde u velmi známou a navštěvovanou oblast Šumavy. Soutokem řek Vydra a Křemelná v obci Čeňkova Pila vzniká šumavská vodácky oblíbená řeka Otava.

**EN** Village Srní was founded in 1727. Its name "Srní" (Rehberg) was gained due to the abundance of venison. Since 1870 the post office has been operating here, in 1871 the road was built in Rejštejn and in 1787 the school was built. A counseling station with one officer was set up in 1883, the first Czech school started teaching in 1925. In Srní and the surrounding area, films with Tomáš Holý were shot - Pod jezevčí skálou, Na pytlácké stezce a Za trnkovým keřem. Above Srní there is a storage water reservoir of pumping hydroelectric power plant Čeňkova Pila. Below Srni there is the canyon of the river Vydra with a channel that is full of boulders. It is a very famous and visited area of the Bohemian Forest. The Šumava water-loving river Otava is the result of the rivers Vydra and Křemelná in Čeňkova Pila.

## 10/ HRAD KAŠPER – KAŠPERK CASTLE

GPS: N 49°9.97643', E 13°33.79463'



Hrad Kašperk měl střežit zemskou hranici s Bavorskem, ochránit významné naleziště zlata a zabezpečit důležitou obchodní trasu tzv. Zlaté stezky. To jsou tři důvody, které vedly českého krále a římského císaře Karla IV. v roce 1356 k vybudování hradu Kašperk

na severovýchodním výběžku kopce Ždánova. Tato podoba hradu z druhé poloviny 14. století byla ještě upravována různými přestavbami, především v průběhu století následujícího. V dnešní době významná turistická památka Šumavy. Pod hradem se nachází městečko Kašperské Hory. Rozvoji Kašperských hor pomohla těžba zlata v okolí.

**EN** Kašperk Castle was to secure the land border with Bavaria, protected a significant golden deposit and secured an important trade route called the Golden Paths. These are the three reasons that led the Bohemian King and the Roman emperor Charles IV. in 1356 to build a castle Kašperk on the northeastern outskirts of the hills of Ždánov. The rectangular palace and adjacent residential towers represent a separate castle core surrounded by continuous reinforcement. The castle's courtyard also includes a castle courtyard serving as an economic background. This form of the castle from the second half of the 14th century was modified by various redevelopments, especially during the next century. Nowadays, it is a significant tourist monument of the Bohemian Forest. Below the castle is the town Kašperské Hory. Gold mining in this area helped Kasperske Mountains to develop itself.

## 11/ SUŠICE

GPS: N 49°14.03305', E 13°31.10542'



Město proslulé výrobou zápalek (sirek) Leží v údolí řeky Otavy na úpatí hory Svatobor s rozhlednou a televizním vysílačem. Město Sušice bylo původně pravěkou osadou rýžovníků

z zlata, která vznikla při obchodní stezce do Bavor na soutoku řek Otavy a Roušarky. Kaple na vrchu Stráž (552 m), zvaném Andělíček, tvoří výraznou dominantu nad městem. Návštěvníkům se odtud nabízí překrásný výhled na Sušici s řekou Otavou a vrchem Svatoborem v pozadí (vpravo po směru toku řeky Otava).

**EN** The city, famous for producing matches, lies in the valley of the Otava River at the foot of Mount Svatobor with a lookout tower and a television transmitter. The town of Sušice was originally a prehistoric settlement of gold miners, which originated along the trade route to Bavar on the confluence of the rivers Otava and Roušarka. The chapel on the top of the Stráž (552 m), called Andělíček, forms a distinct dominant over the city. Visitors can enjoy a beautiful view of Sušice with the river Otava and the hill of Svatobor in the background (right along the Otava River).

## 12/ HRAD RABÍ – RABÍ CASTLE

GPS: N 49°16.75522', E 13°37.09705'



Největší hradní zřícenina v Čechách leží na okraji obce Rabí, 9 km SV od Sušice. Jedna z

největších pevností u nás proslula tím, že zde Jan Žižka přišel o své druhé oko. Jádrem hradu v podobě obytné obranné věže bylo založeno v počátcích 13. století. Úkolem hradu bylo střežení obchodní cesty mezi Sušicí a Horažďovicemi a ochrana okolních rýžovišť zlata na Otavě. Hrad byl v letech 1420 a 1421 dvakrát dobyt husity. Největších stavebních úprav se hrad Rabí dočkal na konci 15. století.

**EN** The Castle of Rabí is a dominant feature of the upper Otava region and is one of the biggest and largest medieval castles in Bohemia. The original heart of the castle was built at the beginning of the 14th century as a watchtower to protect the trade path connecting Sušice and Horažďovice and its gold-panning fields. The House of Rýzmbek owned the castle, the town and the nearby villages from 1380 till 1549. After a short time of other owners, the House of Chanov, from Dlouhá Ves, bought the Rabi Castle in 1570. In 1708, the castle was bought by the House of Lamberk. After the fire of 1720 they chose Žichovice as their seat and the castle fell into disrepair. In 1919, the castle was bought for the symbolic sum of one crown by the Society for the Preservation of Artistic and Historic Sights and Natural Beauties in Horažďovice and a partial restoration was carried out. Nowadays the castle is a national historical landmark.

## 13/ HORAŽDOVICE

GPS: N 49°19.27108', E 13°42.52507'



Zámek s nevšedním muzeem, kostel sv. Petra a Pavla, pás středověkých hradeb s Pražskou a Prachatickou bránou a aquapark – to je jen malý výběr z toho, co nabízí Horažďovice. Díky

řece Otavě je město oblíbenou zastávkou vodáků, místní zvláštností pak byl chov perlorodek v jednom z říčních ramen. V okolí můžete navštívit také zříceninu hradu Prácheň, hrad Rabí či muzeum mapující vývoj mlynářského řemesla v Rosenauerově mlýně. Od jara do zimy je oblíbeným místem výletů také řeka Otava, zejména úsek ze Sušice do Písku, který zvládnou i úplní začátečníci.

**EN** The chateau with an unusual museum, the church of St. Petr and Pavel, a belt of medieval fortifications with Pražská and Prachatická brána and aquapark - this is just a small selection of what Horažďovice offers. Thanks to the Otava River, the town is a popular stop for water sportsmen, the local peculiarity was the breeding of the pearl oysters in one of the river's shoulders. You can also visit the ruins of Prácheň Castle, the Rabí Castle or the museum mapping the development of the miller's craft in the Rosenauer Mill. From spring to winter, the Otava River, especially the stretch from Sušice to Písek, is a favorite place for excursions, which can be solved by the beginners.

## 14/ BLATNÁ

GPS: N 49°25.41098', E 13°52.65068'



Město Blatná leží při řece Lomnici obklopené mírnými pahorky, které na severu přecházejí v lesní masív Brd. Blatná dostala jméno od blat, mezi nimiž byla založena. Místní zámek patří nesporně mezi nejvýznamnější památky svého druhu v České republice. V druhé polovině 20. stol. se Blatná

postupně ze zemědělského města přeměňuje na průmyslové centrum zdejšího kraje. Z dřívějších dob pokračuje tradiční chov ryb a těžba kamene – blatenské žuly.

Západní směrem od Blatné vidíte betonovou přistávací dráhu, které sloužila jako záložní plocha československému letectvu. V současné době je nevyužívána.

**EN** The town of Blatná lies along the Lomnice River, surrounded by gentle hills, which pass to the north in the Brdy forest massif. Blatná was given the name from the mud, among which it was founded. The local castle is undoubtedly one of the most historically valuable and architectonically significant monuments of its kind in the Czech Republic. In the second half of the 20th century Blatná gradually transforms from the agricultural town into the industrial center of the region. Traditional fish farming and stone extraction - blatna granite continues from earlier times.

To the west of Blatná you can see a concrete runway that served as a backup area for the Czechoslovak Air Force. Currently it is not used.



## 15/ BŘEZNICE

GPS: N 49°33.68758', E 13°57.26835'



Na prahu jižních Čech leží město Březnice a zaujme je svou polohou uprostřed krásné přírody. Vlastní historie Březnice začíná ve 13. století. Březnický zámek s renesanční zahradou, na jedné straně obklopený baštami a na straně druhé anglickým parkem, vytváří přirozenou dominantu města. Od 13. století jej vlastnilo několik významných českých rodů. Zámecké expozice přibližují historii jednotlivých šlechtických rodů a umělecké slohy od renesance až po 19. století.

Historickým skvostem je Lokšanská knihovna, která patří k nejstarším v Čechách a byla založena roku 1558, umístěna je ve věži v místnosti zdobené nástěnnými freskami, dotvořená malovaným trémovým stropem a doplněná původními skříněmi.

**EN** The town of Březnice is situated on the south-eastern edge of Prague, and it is located in the middle of beautiful countryside. Březnice's own history begins in the 13th century. Březnice Chateau with a Renaissance Garden, surrounded on one side by bastions and on the other by an English park, creates the natural dominant of the city. Since the 13th century it has been owned by several important Czech families. The chateau expositions draw on the history of individual aristocratic roles and art style from the Renaissance to the 19th century. Its Library is a historical jewel, one of the oldest in Bohemia, founded in 1558. It is placed in a tower decorated with wall frescos, painted with a beamed ceiling and complemented by original wardrobes.

# LKPM Příbram

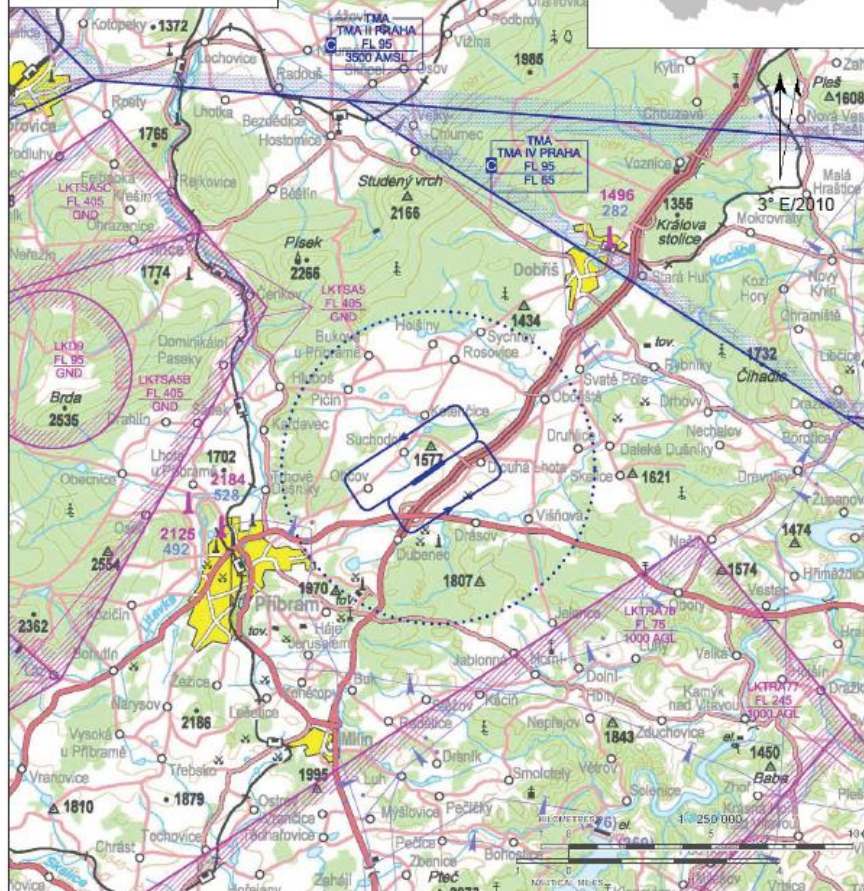
☪ Veřejné vnitrostátní letiště

✈ VFR den, výsadková činnost



**Příbram RADIO**  
**118,755**

ARP: 49° 43' 12" N, 14° 06' 01" E  
6 km NE Příbram  
ELEV: 1529 ft / 466 m  
Okruh: 2500 ft / 762 m AMSL



! Omezení vyplývá z paraprovozu. Přiletý domluvit předem.

Letištní okruhy na RWY 24 a RWY 06 se provádí podle pokynů dispečera služby Poskytování informací známému provozu. Není-li služba poskytována, okruhy se provádí pouze na sever.

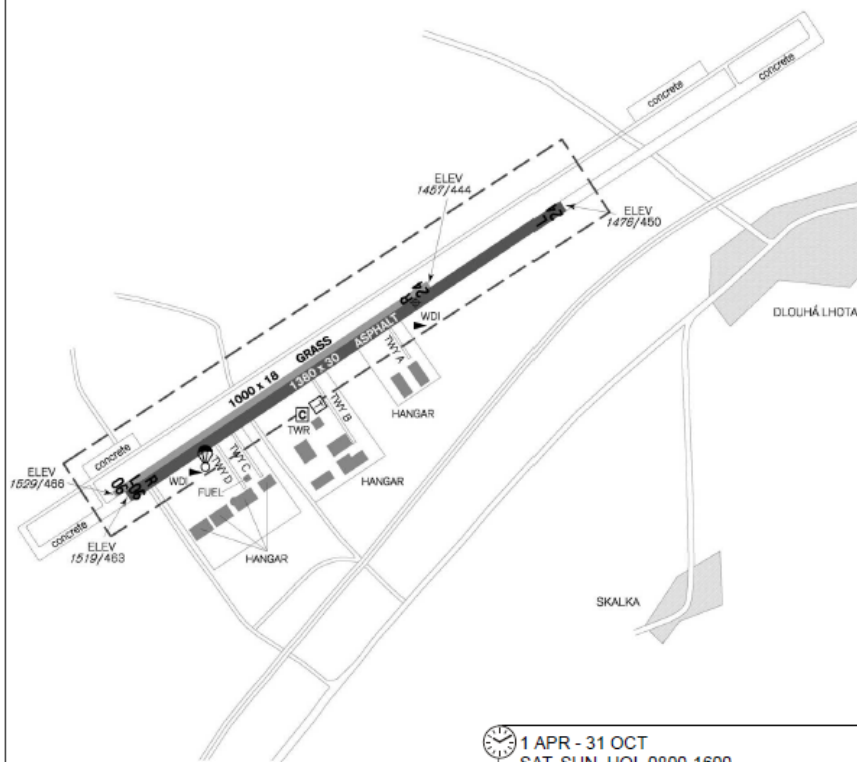
Letištní okruhy na sever provádět mimo zástavbu obce Občov tak, aby 1. zatáčka okruhu RWY 24, respektive 3. zatáčka okruhu na RWY 06, byla posunuta ve směru na západ, mimo obec Občov.

# LKPM Příbram



**Příbram RADIO**  
**118,755**

RWY	Magnetický směr	Rozměry RWY	Únosnost	TORA	TODA	ASDA	LDA
06R	055°	1380 x 30	PCN 25/R/B/Y/U	1380	1440	1380	1380
24L	235°	1380 x 30	PCN 25/R/B/Y/U	1380	1440	1380	1380
06L	055°	1000 x 18	5700 kg / 0.4 MPa	1000	1030	1000	1000
24R	235°	1000 x 18	5700 kg / 0.4 MPa	1000	1030	1000	1000



1 APR - 31 OCT  
SAT, SUN, HOL 0800-1600  
jinak O/R



AVGAS 100 LL, JET A1, BA-95 Natural



TOTAL AERO D100, AERO SHELL W 100



O/R, po dohodě s provozovatelem



NIL



80 osob - PINE s.r.o.,  
☎ +420 608 910 666



k dispozici denně mimo prosinec, leden a únor



autobus - zastávka Skalka



**Letiště Příbram, s r.o.**

Skalka 39, 261 01 Drásov, ☎ +420 608 910 666

Poskytování informací známému provozu

☎ +420 318 690 318

Evžen Sosna (aktuální informace o letišti)

☎ +420 608 919 666, ☎ +420 602 508 248

Celní a pasové odbavení: NIL

Organizátor akce / Event organizer:  
OK AVIATION GROUP, a.s.  
Drásov 201, 261 01 Píbram  
LKPM

**DYNAMIC**  
OK EDITION



[www.dynamic-ok.com](http://www.dynamic-ok.com)